

# Projet Associatif 2023-2028

*Agir au  
quotidien*

# sommaire

4

Une méthodologie collaborative, participative et partagée

5

Histoire

6

De 1951 à aujourd'hui

8

Identité

9

Valeurs

10

Missions et raison d'être

11

Services rendus

12

Caractéristiques

14

Organigramme général

15

Accompagnement global tourné vers l'utilisateur

16

Financiers

17

Partenaires

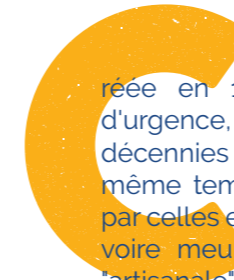
18

Orientations stratégiques 2023-2028

20

Annexes

- 22 Carte d'identité de l'Escale
- 24 Conseil d'Administration
- 25 Siège Social
- 26 Pôle Services Techniques et d'Insertion par l'Activité Économique
- 27 Pôle Médico-social
- 28 Pôle Asile et MNA (Mineurs Non Accompagnés)
- 29 Pôle Services Veille Sociale
- 30 Pôle Services Insertion
- 30 Pôle Services de suite



Créée en 1951 comme une nécessité d'urgence, l'Escale a évolué au fil des décennies comme ont évolué dans le même temps les difficultés rencontrées par celles et ceux que la vie a déstabilisés voire meurtris. D'une aide "amicale" et "artisanale" faite de solidarité, l'Association s'est développée, structurée et professionnalisée pour s'adapter en permanence aux besoins des personnes fragilisées.

Ce projet associatif 2023-2028 est le fruit d'un travail collaboratif et participatif, réunissant administrateurs et salariés qui ont collectivement exprimé leur vision sur les orientations politiques et stratégiques futures de l'Association.

La traduction de ce travail met en lumière la créativité, la pluralité et la complémentarité des réponses qui sont proposées aux usagers, permettant ainsi de définir des projets communs qui unissent l'ensemble des professionnels.

Il constitue notre feuille de route, réaffirme nos valeurs et confirme également l'ambition de l'Escale d'être un acteur majeur dans la lutte contre les exclusions et la précarité en Nouvelle-Aquitaine grâce aux 4 axes prioritaires.



Il se situe dans la continuité de nos actions déjà entreprises et trace parallèlement de nouvelles perspectives qui nous apparaissent primordiales pour les publics pris en charge.

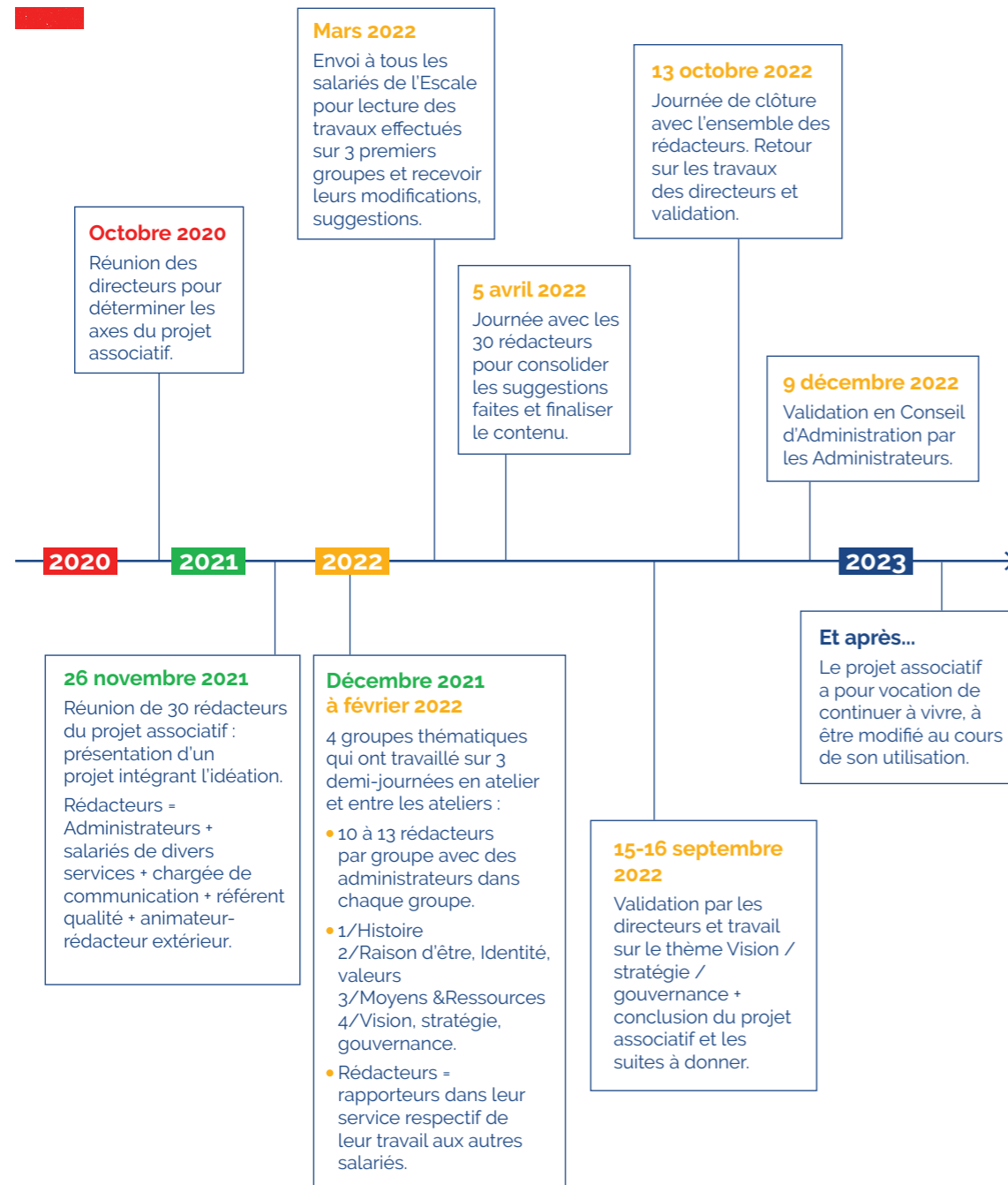
L'Escale s'est engagée et s'engage pour une société inclusive. Dans un contexte très préoccupant, avec une crise sanitaire inédite qui perdure, la guerre en Ukraine et ses conséquences négatives, chacun mesure les nécessaires solidarités qui doivent prévaloir sur toutes formes d'idéologies et de dogmes.

Nous souhaitons que ce projet associatif permette à chaque salarié de mener à bien ses missions, de donner un sens à son activité professionnelle et d'être reconnu en tant qu'individu faisant partie d'une entité commune.

**Le Conseil d'Administration**

# édito

# Une méthodologie collaborative, participative et partagée



# Histoire

**Le 12 octobre 1951 naissait officiellement à la Préfecture de La Rochelle, sous le numéro 195, l'Association l'Escale.**

Cette nouvelle organisation avait pour but *"de créer, d'organiser et de faire vivre tous les établissements destinés à accueillir les sans-abri. De volonté expresse des fondateurs, ceux-ci seront accueillis dans lesdits établissements sans distinction de genre, de confession et d'opinion"*.

Le 22 décembre de la même année, au 11 rue de l'Escale à La Rochelle, Louit sera la première personne accueillie par les bénévoles, "un jour pas comme les autres". Deux jours après, suivra une nuit également pas comme les autres lorsque la police frappa à la porte du nouvel établissement en compagnie d'une maman et de deux petites filles de trois et cinq ans. À la suite d'un accès de violence elles ont été chassées du logement familial.

Ces rappels illustrent les premiers pas de l'Escale qui inscrit son histoire dans 70 ans d'actions citoyennes au service des personnes les plus en difficulté. De son premier foyer d'accueil à nos jours, ce sont 70 années d'activités mises en œuvre contre toutes formes d'exclusions en vue de répondre aux besoins des publics les plus fragilisés en référence à l'article 1 de ses statuts.

Bien évidemment, le contexte entourant l'action de l'Association s'est fortement transformé au cours de toutes ces années. Au-delà de l'augmentation des situations de grande précarité, les évolutions des politiques publiques ont nécessité une capacité d'adaptation afin de pouvoir répondre aux enjeux. À cet égard, on peut notamment citer les textes suivants :

La **loi d'orientation du 29 juillet 1998** relative à la lutte contre les exclusions. Elle a rendu effectif l'accès de tous aux droits fondamentaux dans les domaines :

- de l'emploi
- du logement
- de la protection de la santé
- de la justice
- de l'éducation
- de la formation
- de la culture

La **loi du 2 janvier 2002** a fixé de nouvelles règles relatives aux droits des personnes en rénovant l'action sociale et médico-sociale.

La mise en œuvre de chacune de ces dispositions a généré momentanément de nouvelles contraintes pour les établissements. Ainsi, jusque dans les années 2000, les missions de l'Association s'étaient portées sur des problématiques sociales, avec la mise en place de dispositifs d'insertion adaptés : Pôle urgence et insertion, Services d'Insertion par l'Activité Économique.

En 2002, à la suite de l'augmentation des flux migratoires et des décisions gouvernementales prises en vue d'améliorer les conditions d'accueil sur le territoire français, l'Association élargit son champ d'intervention et développe un Pôle asile en Charente-Maritime. Celui-ci se renforcera en 2015 en intégrant la prise en charge des mineurs isolés étrangers.

La **loi Borloo de 2005** annoncera le développement des services à la personne.

Parallèlement, une opportunité de fusion avec l'ARSAD (Association Rochelaise de Soins et d'Aide à Domicile) verra le jour en 2007 et se concrétisera en 2008. L'Escale dispose désormais d'un Pôle médico-social en Charente-Maritime.

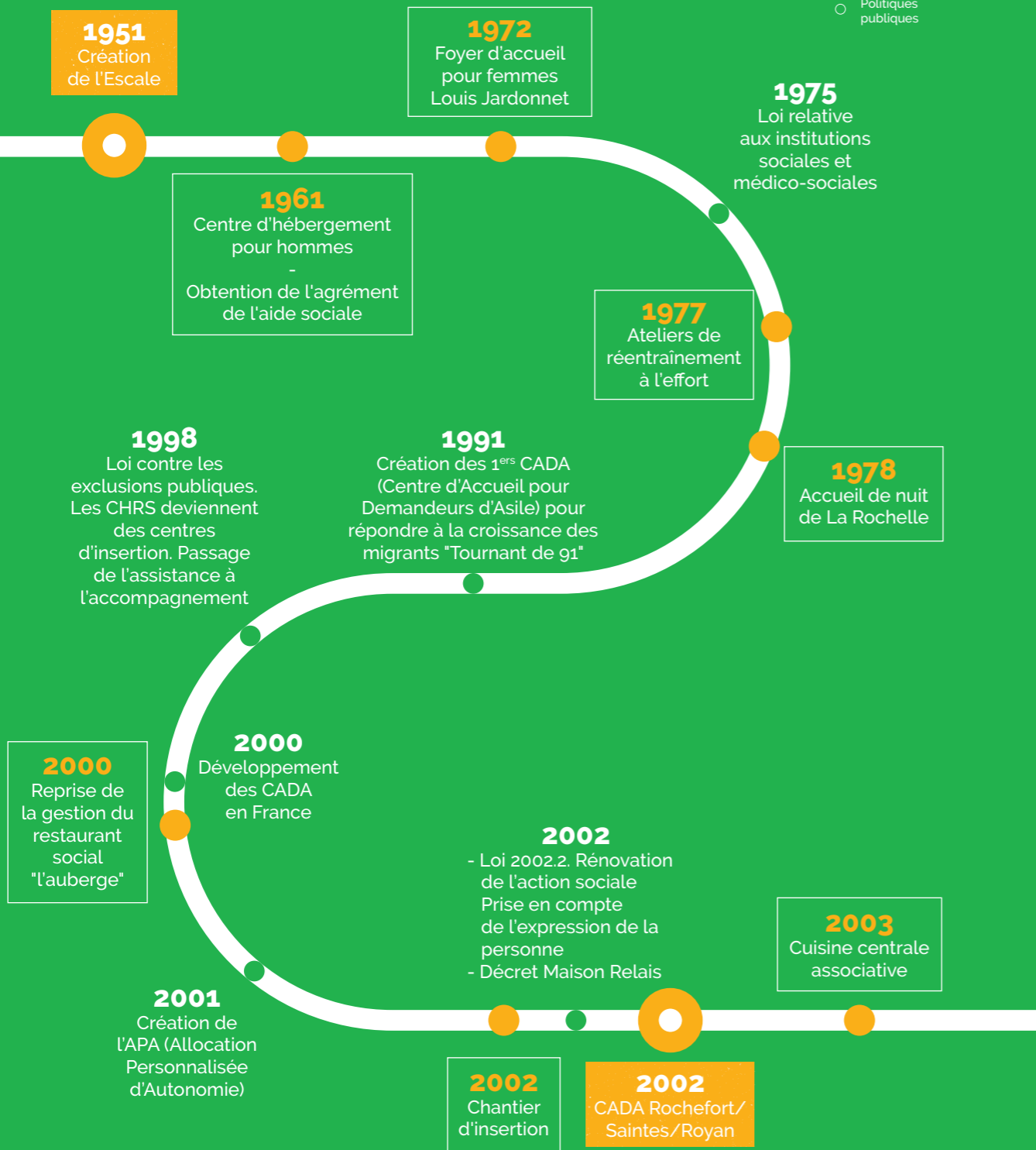
En 2010, la fusion avec l'association La Colline, qui œuvre dans les Deux-Sèvres, permettra une extension territoriale avec des activités similaires.

Cet élargissement territorial se renforcera en 2015 sur la Vienne avec l'ouverture d'un Accueil de Jour Alzheimer à Lusignan et à Lussac-les-Châteaux.

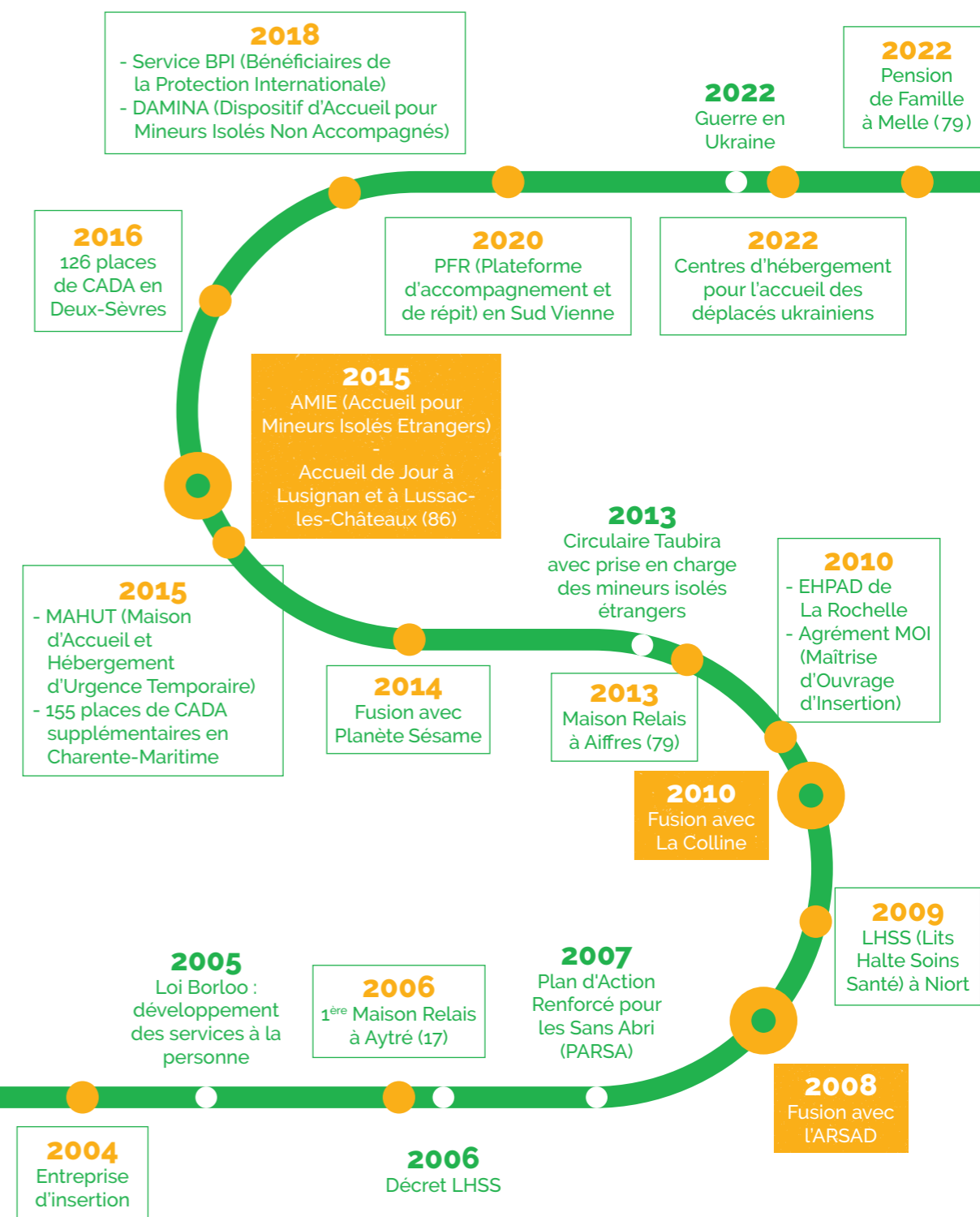
L'Escale s'est construite au rythme des évolutions sociétales et des politiques publiques. Aujourd'hui, elle accueille, héberge, accompagne et soigne les publics les plus fragiles. Demain, elle continuera à investir dans les enjeux de cohésion sociale à l'échelle des territoires pour poursuivre sa lutte contre la pauvreté et les exclusions.

# De 1951...

- Moments clés de l'Escale
- Évolution de l'Escale
- Politiques publiques



# ... à aujourd'hui



# Identité

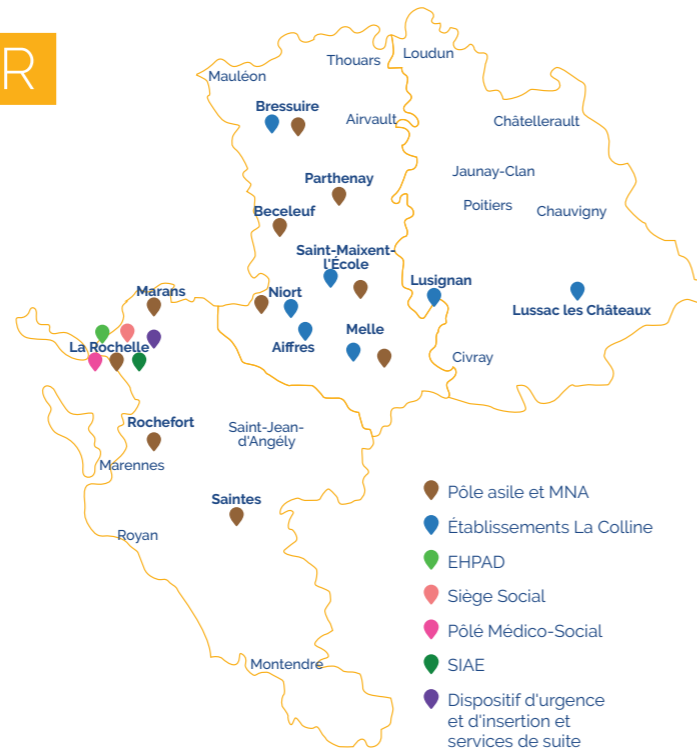
## L'Escale en 4 mots

ACCUEILLIR

ACCOMPAGNER

SOIGNER

HÉBERGER



Accompagner toute personne, notamment celles en situation de précarité, de vulnérabilité et/ou d'isolement :

- Dans leur parcours sur leur besoin de :
- soutien
  - soin
  - hébergement
  - protection / insertion

- Dans 3 départements :
- Charente-Maritime
  - Deux-Sèvres
  - Vienne

En s'appuyant sur des politiques publiques

# Valeurs

Toutes les missions menées par l'Escale reposent sur des valeurs fortes qui sont au cœur de ses activités et services. Ces valeurs constituent le socle commun et la ligne directrice des projets portés par l'Association.

## Engagement professionnel

Les salariés de l'Escale sont des professionnels qualifiés permettant d'apporter une expertise et de garantir une qualité de service.

## Solidarité

Valeur fondatrice de l'Escale tournée vers l'entraide et la volonté de travailler pour le bien commun collectif.

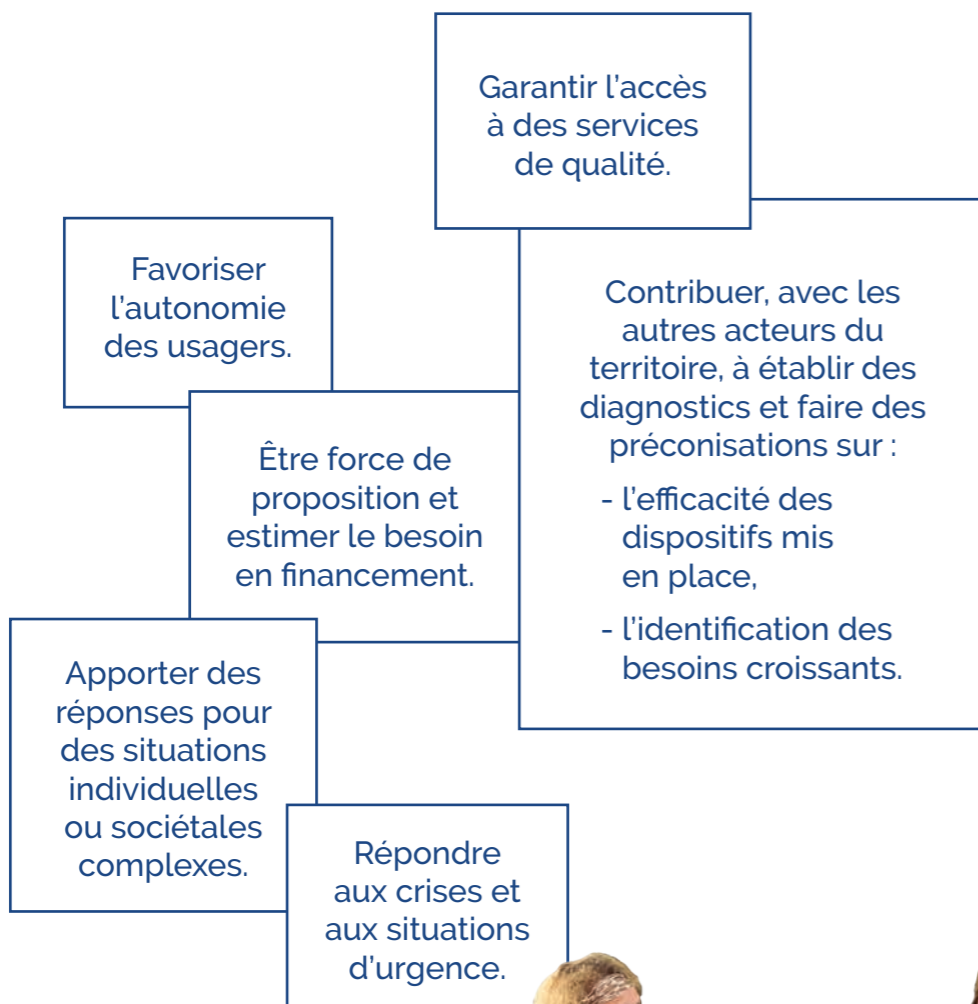
## Laïcité

L'Escale prend en charge des publics quels qu'ils soient sans discrimination.

## Équité

L'Escale garantit un traitement juste et impartial de tous les publics pris en charge.

# Missions et raison d'être



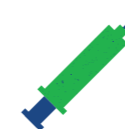
# Services rendus

En fonction des dispositifs, l'Escale répond à différents types de besoins auprès de ses publics quels que soient leur nationalité et leur genre, jusqu'à la fin de vie :



## HÉBERGEMENT LOGEMENT

- Hébergement d'urgence
- Hébergement d'insertion
- Accompagnement dans les logements



## SANTÉ

- Accès aux soins de santé
- Soins infirmiers
- Soutien des aidants
- Protection de l'enfance (enfants, femmes battues/hommes battus)



## (RE) INSERTION VIE SOCIALE

- Par le travail / la scolarité
- Accompagnement administratif et budgétaire
- Domiciliation
- Accompagnement juridique
- Insertion par l'activité sociale : loisirs, sports, culture, langues, animaux
- Accompagnement à la parentalité
- Aide à domicile pour le quotidien : repas, toilette, portage de repas, ménage, courses



## PRESTATIONS

- Restauration
- Blanchisserie
- Maintenance, second œuvre
- Mobilier en menuiserie
- Entretien des locaux, Espaces verts

# Caractéristiques



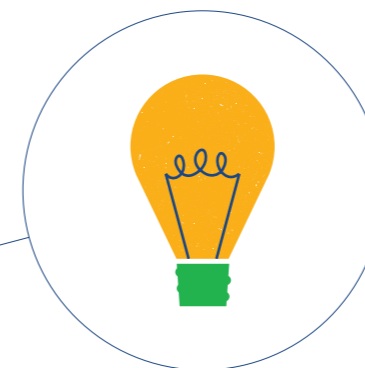
## Expertise

- Expérience depuis 1951.
- Accueil des publics avec des situations très hétérogènes.
- Accompagnement global avec une multiplicité de dispositifs dans le but de favoriser l'autonomie des usagers.
- Collaboration étroite et connaissance des partenaires et de leurs évolutions.
- Engagement sur le long terme des salariés avec la transmission de savoirs.
- Mobilité entre les services et professionnalisation de salariés sur divers dispositifs.



## Pérennité

- Maillage fort avec les partenaires institutionnels et privés.
- Association connue et reconnue sur le territoire par les citoyens.
- Autonomie dans la gestion du patrimoine immobilier.
- Poids d'intervention et visibilité d'action sur la région ex-Poitou-Charentes.



## Agilité : réactivité, créativité, innovation et efficacité

Création et évolution permanente des services grâce :

- au dynamisme du Conseil d'Administration et la volonté des salariés de l'Escale,
- aux exigences de la démarche qualité,
- aux directives changeantes en fonction du contexte social et sociétal, sanitaire, politique, économique et législatif,
- aux demandes des politiques publiques (État et Collectivités territoriales, ARS).

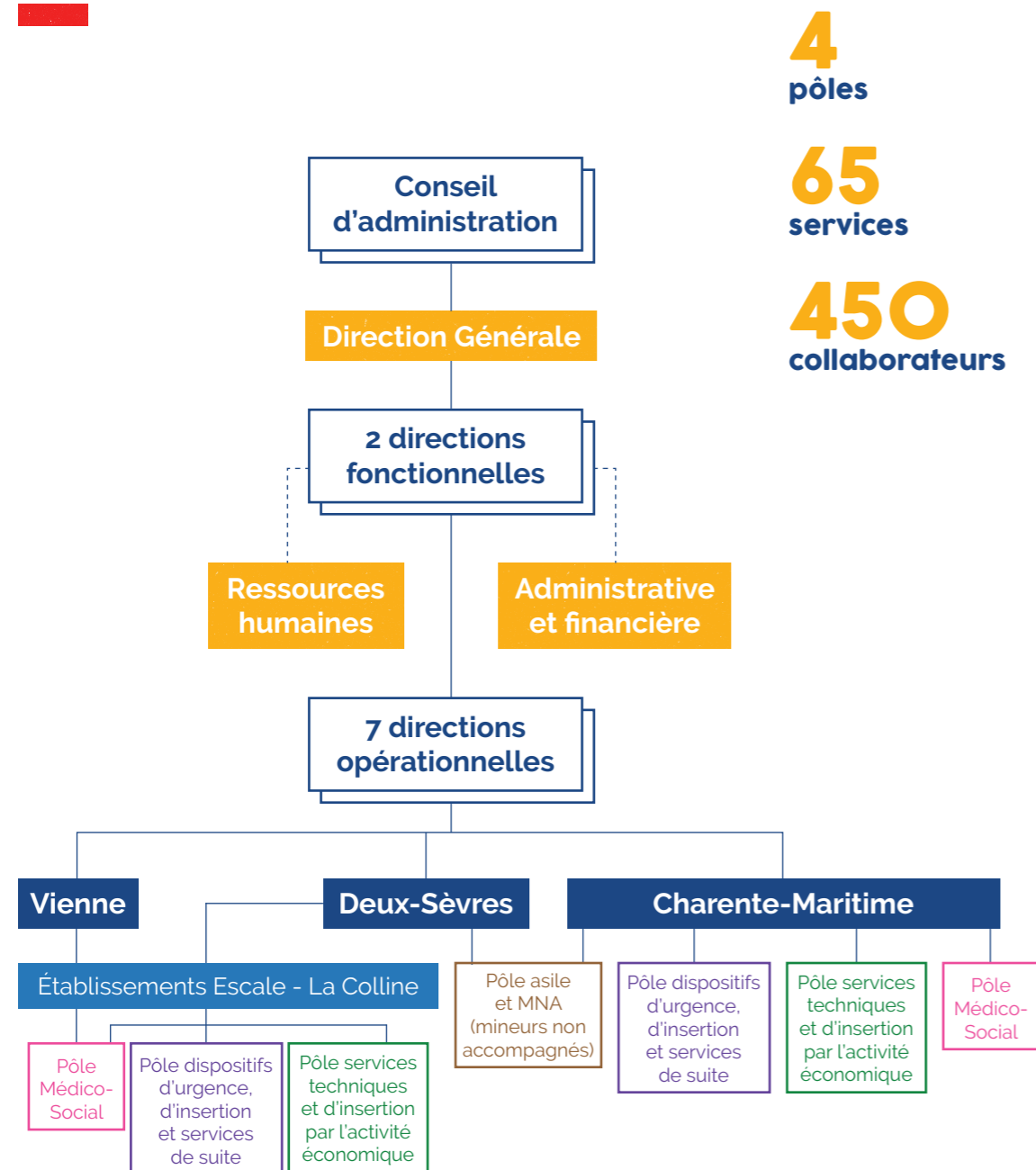


## Professionalisme

Choix du salariat pour :

- apporter des réponses qualitatives (diplôme garant de formation de qualité), une technicité, une sécurité pour les usagers (savoir-faire, juste distance dans l'affect),
- assurer un engagement et un encadrement avec la même régularité,
- former les salariés tout au long de leur parcours,
- bénéficier d'une organisation avec des fonctions précises, cadrées et pérennes.

# Organigramme général



**4**  
pôles

**65**  
services

**450**  
collaborateurs

# Accompagnement global tourné vers l'utilisateur

L'Escale favorise les synergies entre les pôles pour optimiser la qualité de service rendu. Les différents services sont amenés à travailler ensemble pour répondre au mieux aux besoins des usagers.



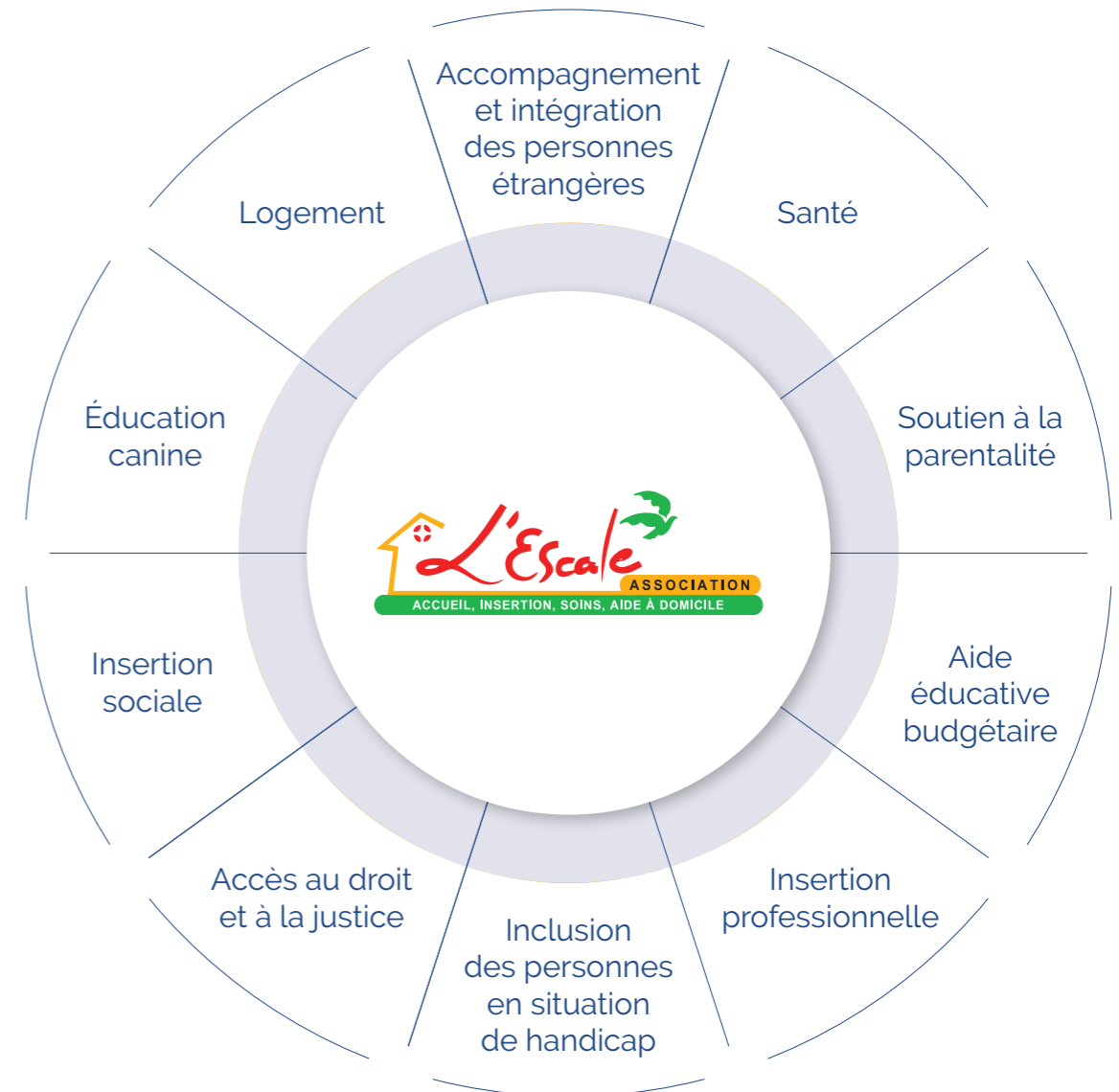


# Financeurs

 <p>Directions départementales de l'emploi du travail des solidarités et de la protection des populations 17 et 79</p>	 <p>Direction Régionale de l'Économie, de l'Emploi, du travail et des solidarités</p>	 <p>Région</p>
 <p>Conseils départementaux 17, 79, 86</p>	 <p>Communautés d'agglomérations</p>	
 <p>Municipalité</p>	 <p>Agence régionale de santé Nouvelle-Aquitaine Délégations départementales de la Charente-Maritime, des Deux-Sèvres et de la Vienne</p>	
 <p>Caisses de retraite + Mutuelles</p>	 <p>Centres communaux d'action sociale</p>	

# Partenaires

Un réseau de professionnels diversifié pour accompagner l'Escale dans ses missions.



# Orientations stratégiques 2023-2028

Notre projet s'appuie sur un état des lieux et une analyse de l'existant au regard du contexte actuel. Sur cette base, il trace un certain nombre d'orientations qui inscrivent notre volonté de :



Maintenir un haut niveau de qualité de service.



Répondre aux besoins sociétaux dans le respect de nos missions et valeurs.



Continuer d'inscrire l'Association dans la durée : humainement et financièrement.

## Axes prioritaires pour les 5 ans à venir :

### Soutenir une politique RH favorisant l'attractivité et la fidélisation des salariés

- Porter une identité forte.
- Développer la synergie entre les services.
- Homogénéiser les pratiques managériales au sein de l'Association.

### Consolider et développer le patrimoine immobilier

- Poursuivre l'acquisition de biens immobiliers.
- Développer les partenariats avec des bailleurs sociaux.
- Renforcer les projets de maîtrise d'ouvrage d'insertion.

### Devenir un acteur majeur du maintien à domicile

- Développer les activités en faveur du maintien à domicile.
- Accroître la communication auprès des acteurs locaux.
- Renforcer notre positionnement en faveur du maintien à domicile en Charente-Maritime.

### Renforcer notre ancrage territorial sur les départements

- Développer les activités dans la Vienne.
- Favoriser la prévention et la promotion de la santé auprès des publics précaires dans les Deux-Sèvres.
- Saisir les opportunités des politiques publiques sur le territoire.

# Annexes

22 Carte d'identité de l'Escale

24 Conseil d'Administration

25 Siège Social

26 Pôle Services Techniques  
et d'Insertion par l'Activité  
Économique

27 Pôle Médico-social

28 Pôle Asile et MNA  
(Mineurs Non Accompagnés)

29 Pôle Services Veille Sociale

30 Pôle Services Insertion

30 Pôle Services de suite

# Carte d'identité de L'Escale

Association créée en 1951

"Dernier rempart avant la rue"

Association loi 1901

- **Laïque** : accueil sans discrimination
- **À but non lucratif**
- Conseil d'Administration autonome dans sa gouvernance :
  - réponse aux appels d'offres et appels à projets pour les subventions et les dotations annuelles,
  - autonomie de l'Escale à se développer.
- Association reconnue d'intérêt général.

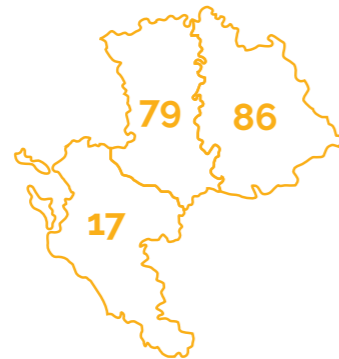
**450**  
salariés

**4** pôles  
d'activités

**65**  
services

## Territoire d'intervention

Charente-Maritime,  
Deux-Sèvres et Vienne



## Des réseaux, partenariats professionnels développés

### Valeurs

Engagement professionnel  
Solidarité  
Laïcité  
Équité

## Caractéristiques



Expertise



Professionalisme

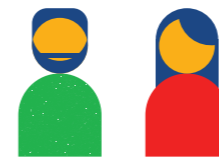


Pérennité



Agilité

# 4 500 usagers par an



Célibataires  
Femmes /  
Hommes



Mineurs  
isolés



Couples



Familles



Avec animaux

- Personnes sans solution d'hébergement et en situation de précarité (avec ou sans emploi).
- Personnes en danger de pertes de logement ou mal logées (insalubrité).
- Personnes en rupture familiale.
- Personnes éloignées de l'emploi (éligibles à un parcours d'insertion par l'activité économique).
- Personnes victimes de violences.
- Personnes auteures de violences conjugales.
- Personnes en danger de prostitution.
- Personnes sortant de détention.
- Personnes présentant une maladie psychiatrique ou de grandes souffrances psychiques.
- Personnes en demande d'asile.
- Bénéficiaires de protection internationale.
- Mineurs non accompagnés étrangers (sinon relève de l'aide sociale à l'enfance du département).
- Personnes atteintes de maladies neurodégénératives et leurs aidants.
- Personnes nécessitant des soins à domicile.
- Personnes sans domicile nécessitant des soins, avec maladies non chroniques.
- Personnes nécessitant de l'aide à domicile.
- Personnes de plus de 60 ans issues de la rue et ne pouvant être accueillies sur des dispositifs "traditionnels".

# Conseil d'Administration

**Le Conseil d'Administration est composé de 6 membres minimum. Ils sont cooptés par le CA en vue d'une validation lors de la prochaine Assemblée Générale ordinaire. Les membres sont des bénévoles élus pour un mandat de trois ans renouvelable.**

**9**  
membres

**3** ans  
de mandat  
renouvelable



Le Conseil d'Administration choisit parmi ses membres, au scrutin secret sauf en cas de force majeure, un bureau composé d'un(e) Président(e), un(e) ou deux Vice-Président(e)s, un(e) Secrétaire et un(e) Trésorier(e). Ce bureau est élu pour un an.

Actuellement, le Conseil d'Administration est constitué de 9 membres : un Président, une Vice-Présidente, un Vice-Président, un Trésorier, un Secrétaire et 4 membres.

Le rôle du Conseil d'Administration est de :

- fixer les orientations à suivre par l'Association pour atteindre son but,
- déléguer une partie de ses pouvoirs au Directeur Général, qu'il nomme et peut révoquer,
- approuver les budgets prévisionnels qui seront proposés aux financeurs,
- arrêter les comptes qui seront soumis à l'Assemblée Générale et aux financeurs,
- décider des actions en justice qui seront engagées au nom de l'Association,
- décider de la gestion du patrimoine immobilier de l'Association.

L'Assemblée Générale a lieu en juin. Des Assemblées Générales Extraordinaires peuvent être convoquées si nécessaire.

# Siège Social



**La direction générale et les deux directions opérationnelles sont composées de services support qui ont une vision globale et transversale de l'ensemble des activités permettant la mutualisation et l'allocation des moyens dans le respect de la réglementation.**

## La direction générale

Elle impulse les orientations de l'Association dans le respect de l'objet social après validation du Conseil d'Administration.

- Administration Générale (Maîtrise d'ouvrage d'insertion, demandes de subventions...)
- Communication (interne, externe, institutionnelle...)
- Informatique et téléphonie (maintenance, gestion, installation et mise en place de procédures de sécurité...)
- Secrétariat de direction (accueil, courrier...)
- Qualité Hygiène Sécurité Environnement (risques et qualité de vie au travail)
- Démarche Qualité (amélioration continue, évaluation...)

## La direction des ressources humaines

Elle veille à la bonne application des règles de fonctionnement et au respect des obligations légales et conventionnelles.

- Ressources Humaines (offres d'emploi, recrutement, formations, Gestion Prévisionnelle des Emplois et des Compétences...)
- Paie (salaires, fiches de paie, participation à l'élaboration du compte administratif...)

## La direction administrative et financière

Elle contrôle la gestion et assure l'équilibre financier de l'Association.

- Contrôleur de gestion
- Comptabilité (facturation recouvrement, trésorerie...)
- Achats (subventions, appels d'offres, centralisation des achats...)

# Pôle Services Techniques et d'Insertion par l'Activité Économique

Le Service d'insertion par l'activité économique (SIAE) est une structure spécialisée ayant pour objectif de permettre aux personnes les plus éloignées de l'emploi, en raison de difficultés sociales et professionnelles particulières (âge, état de santé, précarité) de bénéficier d'un accompagnement renforcé pour faciliter leur insertion professionnelle.

## Deux-Sèvres : 1 site à Niort

**Chantier d'insertion** : Nettoyage des locaux professionnels et des appartements ; petites maintenances (électricité, plomberie, sol) ; aménagement ; montage de meubles ; peintures..

Développement de l'approche auto-réhabilitation pour faire participer le locataire aux travaux afin de le rendre acteur de son parcours immobilier.



## Charente-Maritime : 1 site à Aytré

**Entreprise d'insertion** : Elle opère dans le secteur marchand avec une finalité sociale et propose à des personnes en difficulté une activité productive assortie de prestations. À l'Escale, elle se compose de 4 activités :

- service de ménage et entretien des locaux,
- laverie / blanchisserie,
- entretien des espaces verts,
- cuisine centrale.

**Chantier d'insertion** : Il a pour vocation d'accueillir et d'accompagner les personnes les plus éloignées de l'emploi rencontrant des difficultés sociales et professionnelles et de les faire évoluer progressivement vers l'emploi dit "classique". À l'Escale, ce dispositif se compose de 5 activités :

- Menuiserie : ESCALADUNE (fabrication de chemins de bois déroulables)/ESCALE&SENS (fabrication de meubles en palettes recyclées)/ Préparation et vente de bois de chauffage.
- Travaux du bâtiment, second œuvre : travaux sur le parc immobilier de l'Escale.
- Maintenance des bâtiments : interventions sur le parc de logements de l'Escale ( La Rochelle/ Rochefort/ Saintes).
- Planète Sésame : restaurant - traiteur (cuisine du monde réalisée par des femmes issues de l'immigration). 2 restaurants et 1 site de production.
- L' Auberge : restaurant social ouvert à tous.

**Le Centre d'adaptation à la Vie Active (CAVA)** : c'est une structure qui vise l'apprentissage ou le réapprentissage des règles nécessaires à l'exercice d'une activité professionnelle au travers des mises en situation.

**Le Triporteur** : service de portage de repas à domicile qui sont confectionnés par la cuisine centrale.

# Pôle Médico-social

## Personnes sans domicile rencontrant des problématiques de santé - Niort

- **Lit Halte Soins Santé (LHSS)** : les professionnels accueillent temporairement des personnes majeures, sans domicile fixe, quelle que soit leur situation administrative, ne pouvant être prises en charge par d'autres structures et dont la pathologie ou l'état général, somatique ou psychique, ne nécessite pas une prise en charge hospitalière ou médico-sociale spécialisée mais qui est incompatible avec la vie à la rue.
- **Dispositif "Un chez soi d'abord"** : permet aux personnes les plus fragiles sans abri, qui souffrent de troubles psychiques et cumulent les plus grandes difficultés, d'accéder directement à un logement ordinaire et d'être ainsi accompagnées vers la réinsertion.

## Maladies neurodégénératives et apparentées / Oncologie La Rochelle et Sud Vienne

- **Équipe Spécialisée Alzheimer** : les professionnels accompagnent les personnes atteintes de la maladie d'Alzheimer qui vivent à domicile et aident leurs proches aidants. (La Rochelle)
- **Accueil de Jour Alzheimer (AJA)** : l'accueil de jour propose un accompagnement individualisé aux personnes accueillies. Il a pour objectif de permettre aux personnes âgées en perte d'autonomie de rester le plus longtemps possible dans leur cadre de vie habituel. (2 sites sur la Vienne, 1 site à La Rochelle)
- **Plateforme d'accompagnement et de répit (PFR)** : la PFR apporte un accompagnement et un soutien aux proches aidants de personnes âgées en perte d'autonomie et de personnes atteintes d'une maladie chronique invalidante ou en situation de handicap. (1 site à La Rochelle, 1 site en Vienne)

## Soin, aide et hygiène La Rochelle

- **Centre de Soins Infirmiers (CSI)** : il regroupe des infirmiers qui interviennent sur prescription médicale ou hospitalière, à domicile ou au centre de soins infirmier.
- **Services de Soins Infirmiers à Domicile (SSIAD)** : les aides-soignantes interviennent à domicile pour dispenser des soins aux personnes âgées et aux personnes en situation de handicap.
- **Soins d'Aide à Domicile (SAD)** : les auxiliaires de vie et les aides-soignantes accompagnent et aident les personnes âgées dans les actes essentiels de la vie quotidienne et dans les activités sociales et relationnelles.

## EHPAD La Rochelle

Structure médicalisée qui accueille les personnes dépendantes qui ont connu des parcours de vie caractérisés par une désocialisation, des pathologies psychiatriques antérieures, des addictions et des difficultés sociales. Des dérogations d'âge sont accordées avant 60 ans.



# Pôle Asile et MNA (Mineurs Non Accompagnés)



## Pour les adultes :

### CADA (Centre d'Accueil pour Demandeurs d'Asile)

Hébergement et accompagnement social des demandeurs d'asile orientés par l'OFII, en cours de procédure de demande d'asile, dans l'attente d'une décision et disposant d'un titre temporaire de séjour.

126 places en Deux-Sèvres

256 places en Charente-Maritime

### HUDA (Hébergement d'Urgence pour Demandeurs d'Asile)

Dispositif servant à pallier le manque de place en CADA. Géré régionalement, il est destiné à accueillir des personnes en procédure DUBLIN ou accélérée.

26 places en Charente-Maritime

20 Places en Deux-Sèvres



## Pour les mineurs :

### HUMNA (Hébergement d'Urgence des Mineurs Non Accompagnés)

Accueil en hébergement collectif dans l'attente de l'évaluation de la minorité de la personne par le département.

**30 places en Charente-Maritime**

### MNA (Mineurs Non Accompagnés)

Accueil et mise à l'abri en hébergement collectif ou en appartement. Les mineurs sont orientés par le département ou la protection de l'enfance.

- DAMINA à Rochefort :  
**67 places en appartements**
- ABRIMINA2S à Niort :  
**34 Places en appartements**
- La Rochelle (appartements et hébergements collectifs) :

**50 places AMIE** : Maisons d'Enfants à Caractère Social (MECS), spécialisées dans l'accueil temporaire de mineurs non accompagnés étrangers en difficulté.

**20 places ABRI-MIE**

# Pôle Services Veille Sociale

## Accueil de jour La Rochelle et Niort

Accueil de toutes personnes en situation de précarité/grande précarité. Mise à l'abri en journée, accès aux sanitaires homme/femme, buffet, laverie, casiers. Accès aux soins et à un accompagnement social.

## Accueil de nuit La Rochelle et Niort

Accueil de toutes les personnes orientées par le 115 vers les places disponibles dans le département, jusqu'à 7 nuits par mois (renouvellement décidé en réunion de concertation). Chambres équipées pour accueillir les animaux.

## Service de Domiciliation La Rochelle et Niort

Consiste à donner une adresse administrative aux personnes sans logement/hébergement pour faire valoir leurs droits civils, civiques et sociaux.

## Service d'Accueil et d'Orientation (SAO) Niort

Assure l'évaluation, l'accompagnement et l'orientation des personnes domiciliées, utilisatrices des services d'hébergement d'urgence (accueil de jour, accueil de nuit).



## Prestation Jeune moins de 25 ans & Accompagnement Social Renforcé (ASR) La Rochelle

Dispositif d'accompagnement social dédié aux personnes de moins de 25 ans, sans domicile fixe.

## Appartements d'urgence Deux-Sèvres

Ces appartements ont vocation à accueillir en urgence et sur orientation du SIAO, des familles en situation de grande précarité.

## Hébergement d'urgence pour les personnes victimes de violences conjugales (hommes et femmes) La Rochelle / Deux-Sèvres

Accueil d'urgence des personnes seules avec ou sans enfant orientées par le 115, commissariat, hôpital, assistante sociale, veille sociale...

## Restaurant social l'Auberge La Rochelle

Restaurant social permettant à toutes les personnes qui le souhaitent, en particulier les publics en situation de précarité, de se restaurer.

# Pôle Services Insertion

**Les Centres d'Hébergement et de Réinsertion Sociale (CHRS) ont pour mission d'assurer l'accueil, le logement, l'accompagnement et l'insertion sociale des personnes ou familles connaissant de graves difficultés en vue de les aider à accéder ou à recouvrer leur autonomie personnelle et sociale.**

## **CHRS Stabilisation La Rochelle et Niort**

Les personnes sont orientées par les travailleurs sociaux via la plateforme "Site d'Insertion et Accueil et Orientation" (SIAO). Une commission SIAO valide ensuite le dossier.

Accueil en appartement partagé pour 3 mois, renouvelable 1 fois. Contrat d'accompagnement social : gestes du quotidien et projet (évolution progressive en pallier).

## **CHRS Insertion La Rochelle et Niort**

Les publics accueillis sont des familles, des couples ou des personnes seules orientés par les travailleurs sociaux habilités via la plateforme SIAO.

Accueil dans des logements pour 6 mois, renouvelable. Accompagnement social global.

# Pôle Services de suite

## **Bail glissant La Rochelle**

Favorise l'accès et l'insertion durable dans le logement de certaines catégories de ménages en voie d'autonomie, grâce à une période transitoire de sous-location et d'accompagnement social. Les familles, couples ou personnes seules sont orientés par le bailleur social ou travailleurs sociaux divers vers ce dispositif.

## **Intermédiation locative (IML) Niort**

Permet à un public défavorisé d'accéder à un logement ordinaire par le biais d'une sous-location avec un accompagnement social, pendant une durée déterminée, avant de faire glisser le bail à son nom. Les familles, couples ou personnes seules sont adressés par les travailleurs sociaux habilités via la plateforme SIAO.

## **Accompagnement Social Lié au Logement (ASLL) La Rochelle**

Mesure éducative visant à accompagner les ménages dans une démarche d'autonomie lors de l'accès dans un logement ou du maintien dans celui-ci. Les mesures d'ASLL peuvent être collectives ou individuelles. Les personnes ou ménages ayant besoin d'être accompagnés lors du maintien ou de l'accès à leur logement. Ils sont orientés par le Conseil Départemental qui mandate l'Association pour une mesure d'accès ou de maintien.

## **Dispositif pour les Bénéficiaires de la Protection Internationale (BPI) :**

**Deux services complémentaires :  
l'AL-BPI et l'AEL-BPI**

- **AL-BPI (Accompagnement au Logement pour les Bénéficiaires de la Protection Internationale)  
Niort**

Accompagnement destiné aux personnes avec ressources : compréhension des documents, capacité à tenir un budget, réponse à des demandes administratives (CAF, Assurance Maladie...)

- **AEL-BPI (Accompagnement vers l'Emploi et le Logement de Bénéficiaires de la Protection Internationale)  
Deux-Sèvres**

Accompagnement destiné aux personnes sans aucune ressource.

## **Maisons Relais / Pensions de famille La Rochelle / Deux-Sèvres**

Résidences sociales destinées à l'accueil de personnes à faible niveau de ressources, dans une situation d'isolement ou d'exclusion lourde, et dont la situation sociale et psychologique, voire psychiatrique, rend impossible à échéance prévisible leur accès à un logement ordinaire.



## **Logement d'extrême urgence La Rochelle**

Destiné aux familles, couples ou personnes seules, pour lesquels la situation de logement est complexe et avec un caractère d'urgence et orientés par la commission I.L.H.L. (Instance Locale de l'Hébergement et du Logement).

Hébergement pour 6 mois, renouvelable dans la limite de 18 mois. Les personnes bénéficient d'un accompagnement social global.

## **Diagnostics Sociaux et Financiers (DSF) La Rochelle**

Lors de la procédure d'expulsion et lorsqu'une audience est prévue, l'Association est mandatée pour faire une expertise de la situation sociale et financière des personnes convoquées.

## **La Colocation La Rochelle**

Hébergement collectif d'hommes seuls ayant des ressources stables et une certaine autonomie leur permettant d'être relogés rapidement. Colocation dans un appartement pour 6 mois, renouvelable dans la limite de 18 mois avec un accompagnement social spécialisé sur la question du relogement.





## ASSOCIATION L'ESCALE

23 rue Pascal • CS 80069

17444 AYTRÉ Cedex

05 17 83 46 57

[escale@escale-larochelle.com](mailto:escale@escale-larochelle.com)

[www.association-escale.fr](http://www.association-escale.fr)

  Association L'Escale